



# GIRO Tastaturschloss mit P2 / P4 Adapter (GIRO TA)

## Bedienungsanleitung

### Inhalt

### Seite

Allgemeine Systembeschreibung / Technische Daten / Sicherheitshinweise.....	2
Pflege und Wartung / Funktionsbeschreibung.....	3
Komponenten des Schließsystems und Verpackungsinhalt / Abmessungen .....	4
Giro P2 Adapter Varianten .....	5
Einstellungen zu Drehweg und Drehrichtung.....	6
Einlegen der Batterie / Montage.....	7
Notöffnung per Serviceschlüssel / Inbetriebnahme und Batteriewechsel.....	9
Demontage des elektronischen Schließsystems / Aufbau der Tastatur .....	10
Werksauslieferungszustand / Öffnen und Schließen im Free-Code Modus .....	11
Umschalten in den Fix-Code Modus .....	12
Öffnen und Schließen im Fix-Code Modus / Ändern des Fix-Codes durch den Benutzer .....	13
Umschalten in den Free-Code Modus.....	14
Ändern des Master-Codes.....	15
Ändern des Notöffnungs-Codes.....	16
Notöffnung / Zurücksetzen in den Werksauslieferungszustand.....	17
Automatisches Schließen im Fix-Code Modus .....	18
Automatisches Öffnen im Free-Code Modus.....	19
Akustische Signale aktivieren und deaktivieren / Konfiguration per NFC-App .....	20
Batteriewarnung / Update der Firmware / Entsorgung .....	22

## ALLGEMEINE SYSTEMBESCHREIBUNG

Bei dem Schließsystem Giro TA mit P2 bzw. P4 Adapter handelt es sich um ein batteriebetriebenes elektronisches Drehknopfschloss mit einer Tastatur, das für den Einsatz im Inneren von Gebäuden bestimmt ist. Das elektronische Schließsystem kann mit der Adapterplatte an einem Lehmann Prestige 2 (P2) oder Prestige 4 (P4) Schloss verwendet werden. Diese Bedienungsanleitung vermittelt Ihnen Informationen, um das Schließsystem fehlerfrei bedienen zu können. Bewahren Sie die Bedienungsanleitung an einer gut zugänglichen Stelle auf. Die nicht bestimmungsmäßige Verwendung kann das Schließsystem zerstören und führt zum Verlust jeglicher Gewährleistungsansprüche.

Bitte beachten Sie unbedingt alle Warnhinweise und lesen Sie die Bedienungsanleitung vollständig durch, bevor Sie mit der Montage, Inbetriebnahme und Programmierung starten.

Die Verwendung dieser Schließsysteme in Kombination mit zusätzlichen mechanischen oder elektronischen Lösungen anderer Hersteller ist auf Kompatibilität zu prüfen. Für Schäden infolge von Inkompatibilität übernehmen wir keine Gewähr.

Text und Grafik wurden für Sie mit Sorgfalt aufbereitet. Für dennoch auftretende Fehler wird keine Haftung übernommen. Änderungen des Lieferumfangs sowie der technischen Daten sind auch ohne vorherige Ankündigung möglich.

## TECHNISCHE DATEN

<b>Energieversorgung</b>	Batterietyp: 1 x CR123A
<b>Betriebstemperatur</b>	-5 °C bis +60 °C
<b>Lagertemperatur</b>	-25 °C bis +70 °C
<b>Typenbezeichnung</b>	TAMTXPDX
<b>Einsatzgebiet</b>	Geeignet für Anwendungen im Innenbereich. Geeignet für Oberflächen aus Holz mit 19 mm Materialstärke. Im Fall einer Umrüstung eines bestehenden P2 / P4 Schlosses mit <u>Rosette</u> ist die technische Umsetzbarkeit aufgrund der unterschiedlichen Rosettenstärken vorab zu prüfen!



## SICHERHEITSHINWEISE

- Verpacken Sie die Batterie für den Transport des Schlosses so, dass kein Kurzschluss entstehen kann (Explosions- und Brandgefahr).
- Beim Einlegen der Batterie achten Sie auf die korrekte Polung und Lage.
- Entsorgen Sie verbrauchte Batterien und Verpackungsmaterial gemäß den landesüblichen gesetzlichen Vorschriften (s. Entsorgung).
- Die Batterie nicht erwärmen, zerlegen oder kurzschließen.
- Werfen Sie Batterien niemals in offenes Feuer.
- Die Batterie darf nicht geladen werden.
- Batterie und Verpackungsmaterial von Kindern fernhalten.
- Personen, die Batterien verschluckt haben, müssen unverzüglich ärztliche Hilfe in Anspruch nehmen.
- Beschädigte oder undichte Batterien können zu Verätzungen und Vergiftungen führen.

## PFLEGE & WARTUNG

- Schützen Sie die Komponenten des Schließsystems vor Feuchtigkeit.
- Reinigen Sie das Schließsystem nur mit einem sauberen, weichen und leicht angefeuchteten Tuch.
- Verwenden Sie keine scharfen Reinigungsmittel, die Schleif- oder Lösungsmittel enthalten. Glasreiniger, Verdünnung, Alkohol, Benzin oder Flüssigkeiten, die Ammoniak enthalten sind für die Reinigung nicht geeignet.
- Eine unsachgemäße Behandlung von allen elektronischen und mechanischen Komponenten, die von diesem Benutzerhandbuch abweichen, können zu Fehlfunktionen führen.
- Wechseln Sie die Batterie rechtzeitig. Spätestens wenn das Schloss entsprechende Batteriewarnungen ausgibt.

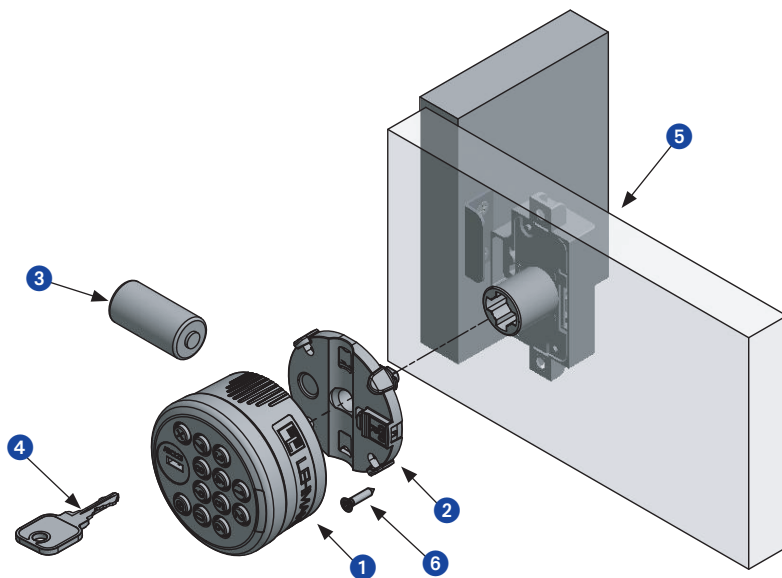
## FUNKTIONSBESCHREIBUNG

Mit dem Schließsystem GIRO TA können Sie Ihre Möbel komfortabel verriegeln und wieder entriegeln. Hierzu wird das Schloss manuell vom Nutzer gedreht. Als „Schlüssel“ wird ein PIN-Code verwendet. Es stehen zwei Betriebsmodi zur Verfügung:

Betriebsmodus des Schlosses	Beschreibung
Free Code	Der Benutzer wählt seinen individuellen Code (3 bis 10 Stellen) zum Öffnen und Schließen. In diesem Betriebsmodus wird der Code wieder gelöscht, sobald der Benutzer sein Möbel wieder öffnet. Somit kann der nachfolgende Benutzer seinen neuen individuellen Code wählen.
Fix Code	Der Benutzer kann das Schloss nur mit einem fest eingestellten Code (3 bis 10 Stellen) öffnen und schließen.

## KOMPONENTEN DES SCHLIESSYSTEMS & VERPACKUNGSGEHÄLT

Bitte beachten Sie, dass diese Bedienungsanleitung für unterschiedliche Produktvarianten gilt. Der Verpackungsinhalt richtet sich daher nach der jeweiligen Produktvariante. Die hier gezeigte Produktvariante und Montageempfehlung ist für Möbel mit rechts angeschlagenen Türen, einem Lehmann Prestige 2 (P2) bzw. Prestige 4 (P4) Schloss und einer Holzstärke von 16-19 mm gedacht.

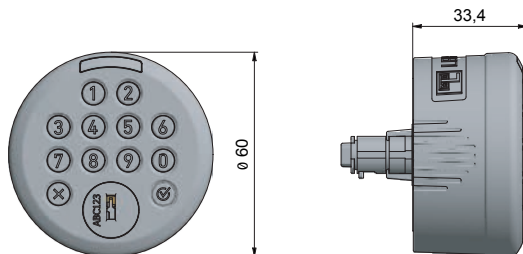


### Komponenten:

- |                                 |  |
|---------------------------------|--|
| 1. Schließsystem Giro TA        | 5. Prestige 2 bzw. Prestige 4 Schloss<br>(nicht im Lieferumfang enthalten) |
| 2. Rückplatte                   | 6. Senk-Spanplattenschraube 3x13 Kreuzschlitz Z<br>zur Verdrehsicherung    |
| 3. Batterie CR123A              |  |
| 4. Service-Schlüssel (optional) |  |

## ABMESSUNGEN

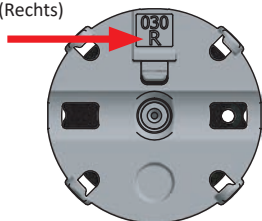
Schloss Giro TA



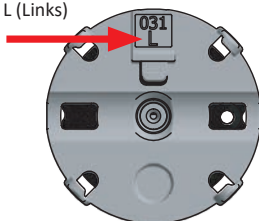
## GIRO P2 ADAPTER VARIANTEN

Es gibt zwei Varianten des Giro P2|P4 Adapters:

030 R (Rechts)



031 L (Links)



Der Adapter 030 R (Rechts) wird für alle rechten und linken P2|P4 Schlösser auf entsprechend rechten bzw. linken Türen verwendet, außer für die Schlosstypen 530, 550, 700, 710 und 750 in umstellbarer Ausführung, die links voreingestellt werden (s. Abbildung).

Für die Schlosstypen 530, 550, 700, 710 und 750 in umstellbarer Ausführung, die links voreingestellt werden (s. Abbildung), wird der Giro P2|P4 Adapter 031 L (Links) verwendet.

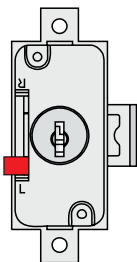


Abbildung:  
P2 Schloss in umstellbarer  
Ausführung, links voreingestellt

Des Weiteren wird der Adapter 031 L (Links) bei allen rechten P2|P4 Schlössern verwendet, die auf linken Türen montiert werden und umgekehrt (linkes Schloss auf rechter Tür).

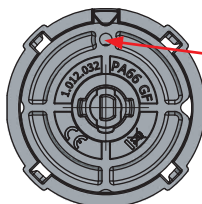
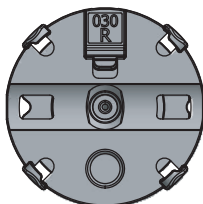
## EINSTELLUNGEN ZU DREHWEG UND DREHRICHTUNG

Abhängig vom Schlosstyp und des damit verbundenen Drehwegs (90° oder 180°) sowie der Drehrichtung (rechts oder links) muss die Rückplatte am Adapter eingestellt werden. Halten Sie die Rückplatte hierzu am äußeren Rand fest und drehen die schwarze Scheibe an den beiden schwarzen Stegen am Zylinderansatz in die entsprechende Position.

### 1. Adapter 030 R (Rechts) für rechte und linke Schlösser, außer Schlosstypen 530, 550, 700, 710, 750 in umstellbarer Ausführung, links voreingestellt.

a) Für P2/P4 Schlösser mit 90° Drehweg, rechts.

Auslieferungszustand  
(keine Änderung notwendig)



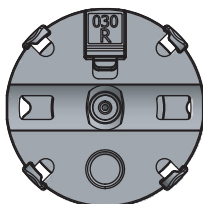
Drehwegbegrenzung (Loch)  
muss hier stehen.

Entspricht Position „offen“ für die Montage.

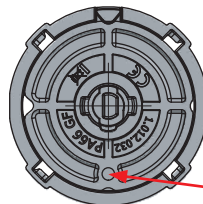
b) Für P2/P4 Schlösser mit 90° Drehweg, links.

Auslieferungszustand

Schwarze Scheibe  
um 180° drehen



=



Entspricht Position  
„offen“ für die  
Montage.

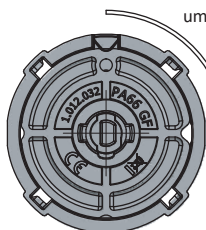
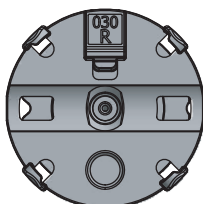
Drehwegbegrenzung (Loch)  
muss hier stehen

c) Für P2/P4 Schlösser mit 180° Drehweg, rechts oder links.

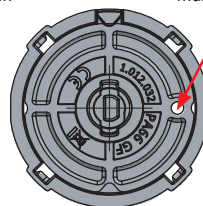
Auslieferungszustand

Schwarze Scheibe  
um 90° drehen

Drehwegbegrenzung (Loch)  
muss hier stehen



=

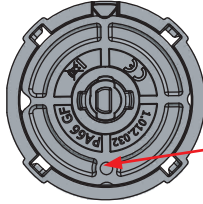
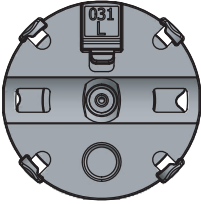


Entspricht Position  
„offen“ für die  
Montage.

**2. Adapter 031 L (Links) für Schlösser 530, 550, 700, 710, 750 in umstellbarer Ausführung, links voreingestellt. Sowie für rechte Schlösser auf linken Türen und umgekehrt.**

a) Für P2|P4 Schlösser mit **90° Drehweg, links**.

Auslieferungszustand  
(keine Änderung notwendig)



Entspricht Position „offen“ für die Montage.

Drehwegbegrenzung (Loch) muss hier stehen.

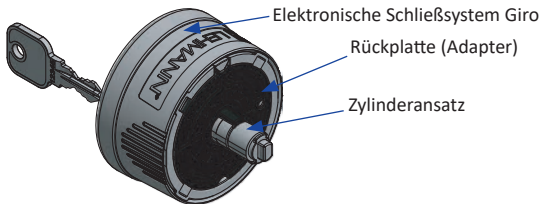
**EINLEGEN DER BATTERIE**

Legen Sie die Batterie mit der korrekten Polung in das Batteriefach des elektronischen Schließsystems.

<b>Einlegen der Batterie</b>	
Batterie wird korrekt in Batteriefach eingelegt.	

**WICHTIG:** Verwenden Sie ausschließlich eine Primär-Batterie des Typs CR123A!

**MONTAGE**



Bitte beachten Sie folgende Hinweise:

- Sofern ein Zylinderkern im P2 bzw. P4 Schloss vorhanden ist, muss dieser zunächst mit einem Entnahmeschlüssel entfernt werden.
- Das P2 bzw. P4 Schloss muss in geöffneter Position sein.
- Das P2 bzw. P4 Schloss muss so montiert sein, dass das Zylindergehäuse flächenbündig mit der Außenseite der Möbeltür und ohne Versatz abschließt.
- Der Zylinderansatz auf der Rückplatte wird wie in den folgenden Abbildungen in das P2 bzw. P4 Schloss gesteckt, bis er spürbar einrastet. Drehweg und Drehrichtung in den Abbildungen beachten.

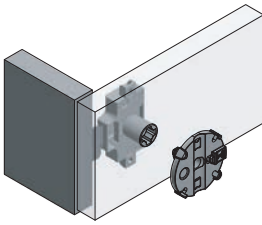


Abb. 1:  
90° rechter Drehweg

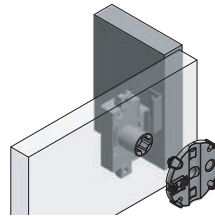


Abb. 2:  
90° linker Drehweg

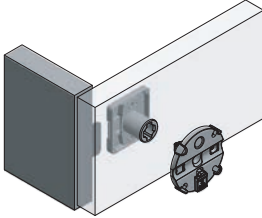


Abb. 3:  
180° rechter Drehweg

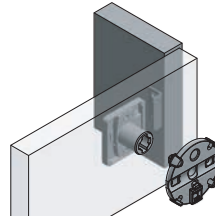


Abb. 4:  
180° linker Drehweg

- Sofern ein P2 / P4 Schloss mit 90° Drehweg verwendet wird, muss der Adapter um 90° wie in folgender Abbildung gedreht und die Schraube 3 x 13 zur Verdrehsicherung muss handfest eingeschraubt werden. Drehweg und Drehrichtung in den Abbildungen beachten.

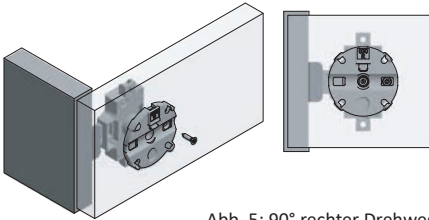


Abb. 5: 90° rechter Drehweg

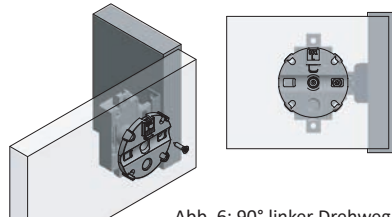


Abb. 6: 90° linker Drehweg

- Sofern ein P2 / P4 Schloss mit 180° Drehweg verwendet wird, muss die Schraube 3 x 13 zur Verdrehsicherung handfest eingeschraubt werden. Drehweg und Drehrichtung in den Abbildungen beachten.

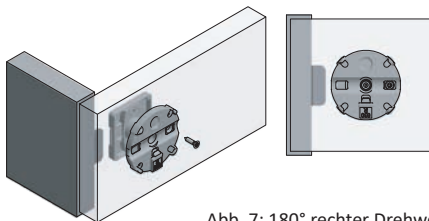


Abb. 7: 180° rechter Drehweg

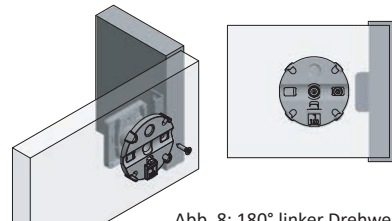


Abb. 8: 180° linker Drehweg

- Elektronisches Schließsystem Giro auf Rückplatte (Adapter) montieren. Entsperren Sie mit dem Service Schlüssel die mechanische Verriegelung, indem Sie den Service Schlüssel um 45° nach links drehen. Stecken Sie das elektronische Schloss auf die montierte Rückplatte und verriegeln das Schloss mit dem Service Schlüssel.

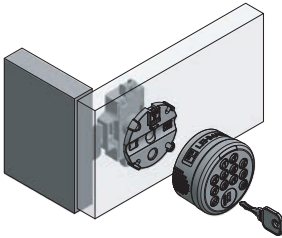


Abb. 9:  
90° rechter Drehweg

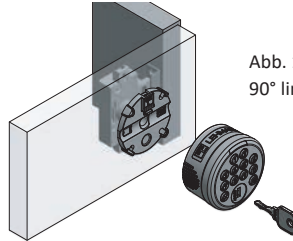


Abb. 10:  
90° linker Drehweg

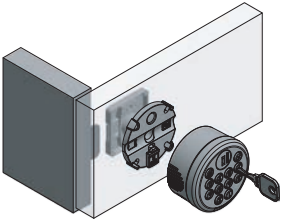


Abb. 11:  
180° rechter Drehweg

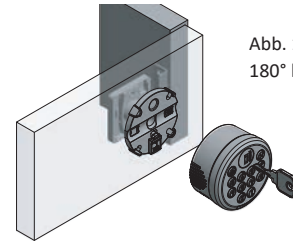
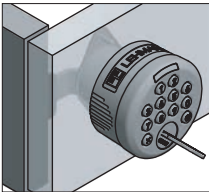
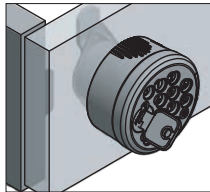


Abb. 12:  
180° linker Drehweg

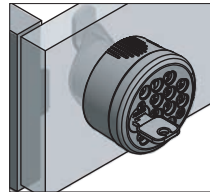
## NOTÖFFNUNG PER SERVICESCHLÜSSEL



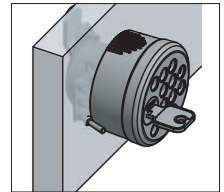
1. Schlüssel um 45°  
nach links drehen



2. Drehgriff um 90° drehen  
(bei rechtem Schloss  
mit 90° Drehweg)

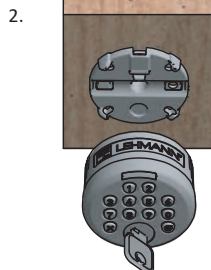
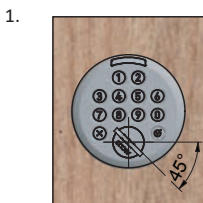


3. Schlüssel um 45°  
nach rechts drehen




4. Schloss ist geöffnet

## INBETRIEBNAHME UND BATTERIEWECHSEL



Legen Sie die Batterie mit der korrekten Polung in das Batteriefach des elektronischen Schließsystems.

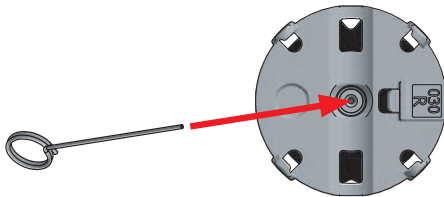
<b>Einlegen der Batterie</b>	
Batterie wird korrekt in Batteriefach eingelegt.	

**WICHTIG:** Verwenden Sie ausschließlich eine Primär-Batterie des Typs CR123A!

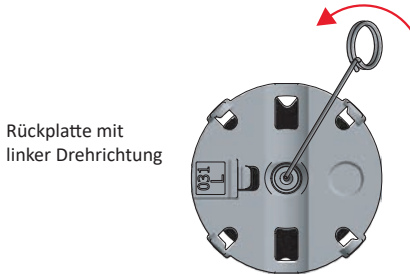
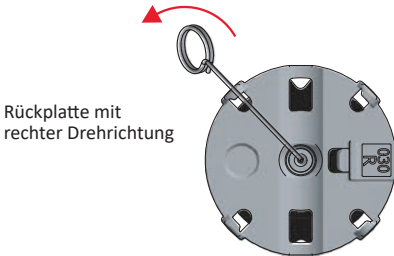
## DEMONTAGE DES ELEKTRONISCHEN SCHLIESSYSTEMS

Um die Rückplatte (Adapter) vom Prestige (P2) bzw. Prestige P4 Schloss zu lösen, muss zunächst das Schloss in die geöffnete Position gebracht werden. Anschließend muss das elektronische Schließsystem mit dem Service-Schlösser gelöst werden, so dass die Rückplatte zu sehen ist.

1) Eine Auslösenadel muss bis zum Anschlag in das Loch im Zylinderansatz geführt werden.



2) Wenn sich die Auslösenadel im Loch des Zylinderansatzes befindet, dann drücken Sie bei einem rechten Schloss das obere Ende der Auslösenadel leicht entgegengesetzt der Kennzeichnung der Drehrichtung (R). Bei einem linken Schloss drücken Sie das obere Ende der Auslösenadel leicht in Richtung der Kennzeichnung der Drehrichtung (L).






## AUFBAU DER TASTATUR



Mit der Abbruch-Taste **X** können Sie jeden Vorgang jederzeit abbrechen. Beim Drücken der Abbruch-Taste blinkt die LED-Anzeige einmal kurz rot und es ertönt ein akustisches Signal. Bereits getätigte Eingaben werden verworfen. Achten Sie bei der Bedienung besonders darauf, dass jeder Tastendruck durch ein Lichtsignal an der LED-Anzeige und durch ein akustisches Signal quittiert wird! Erscheint kein Lichtsignal, wurde der Tastendruck nicht akzeptiert.

Die optischen und akustischen Signale werden wie folgt unterschieden:

**Optische Signale**

-  kurzes Blinken
-  langes Blinken
-  Dauerlicht

**Akustische Signale**

-  kurz
-  lang

**Hinweise:**

Erfolgt während der Eingabe eines Codes oder bei der Eingabe während eines Programmiervorganges kein weiterer Tastendruck, werden die bereits getätigten Eingaben nach 30 Sekunden verworfen. Ein bereits gespeicherter Code bleibt gültig.

Nach der dritten Eingabe eines ungültigen Codes wird die Möglichkeit zur weiteren Eingabe für 30 Sekunden gesperrt und die LED-Anzeige blinkt neunmal rot. Während der Sperre blinkt die LED-Anzeige einmal kurz rot, wenn eine Taste gedrückt wird.

## WERKSAUSLIEFERUNGSZUSTAND

Für das Schließsystem gilt folgender Werksauslieferungszustand:

- Free-Code Modus
- Das Schloss ist entriegelt.
- Master-Code: 9-0-8-0-7-0-5-5-5-5
- Notöffnungs-Code: 1-0-1-0-5
- Akustische Signale sind aktiviert
- Automatisches Schließen ist deaktiviert
- Automatisches Öffnen ist deaktiviert

**ACHTUNG:** Es wird dringend empfohlen, den werksseitigen Master- und Notöffnungs-Code zu ändern!

## ÖFFNEN & SCHLIESSEN IM FREE-CODE MODUS

Das Schloss muss in der Position offen sein. Zum Schließen können Sie einen beliebigen 3- bis 10-stelligen Code eingeben. Achten Sie bei der Eingabe darauf, dass jeder Tastendruck durch die LED-Anzeige und durch ein akustisches Signal quittiert wird. Durch Eingabe des korrekten Codes wird der vorherige Code nach dem Öffnen gelöscht. Das Schloss kann nun wieder mit einem beliebigen 3- bis 10-stelligen Code geschlossen werden.

Wird ein ungültiger Code eingegeben, blinkt die LED-Anzeige dreimal kurz rot zusammen mit drei akustischen Signalen.









Bei Abbruch der Eingabe mit der Abbruch-Taste oder bei einer Eingabe eines nicht korrekten Codes (ungültige Code-Länge) ist automatisch der Code 1-2-3 gültig. In diesem Fall blinkt die LED-Anzeige zehnmal kurz rot zusammen mit akustischen Signalen.

Überprüfen Sie bei geöffnetem Schrank, dass der Code korrekt angenommen wurde.

Durch das Umschalten in den Fix-Code Modus wird die eventuell zuvor aktivierte Funktion „Automatisches Öffnen im Free-Code Modus“ oder „Automatisches Schließen im Fix-Code Modus“ deaktiviert.




## ÖFFNEN & SCHLIESSEN IM FIX-CODE MODUS



Schließen (Beispiel-Code: 1-4-5-6)		
Tasten		Schloss schließt.
Optische Signale		
Akustische Signale		
Öffnen (Beispiel-Code: 1-4-5-6)		
Tasten		Schloss öffnet.
Optische Signale		
Akustische Signale		

Wird ein ungültiger Code eingegeben, blinkt die LED-Anzeige dreimal kurz rot zusammen mit akustischen Signalen.

## ÄNDERN DES FIX-CODES DURCH DEN BENUTZER

Das Schloss muss in der Position offen sein. Es darf keine Batteriewarnung vorliegen. Der Fix-Code muss 3- bis 10-stellig sein. Sollten Sie den Fix-Code bereits geändert haben, geben Sie an dieser Stelle Ihren gültigen Code ein. Der bisherige Code wird mit einer gültigen Eingabe des neuen Codes überschrieben.

Eingabe des gültigen Fix-Codes (Beispiel-Code: 1-4-5-6)		
Tasten		Das Schloss erwartet die Eingabe des neuen Fix-Codes (grünes Dauerlicht).
Optische Signale		
Akustische Signale		

Die LED-Anzeige leuchtet nach der gleichzeitigen Eingabe der Tasten  +  permanent grün, bis ein neuer Fix-Code eingegeben wurde.

Geben Sie nun sofort Ihren neuen persönlichen Fix-Code ein. Achten Sie bei der Eingabe darauf, dass jeder Tastendruck durch die LED-Anzeige und durch ein akustisches Signal quittiert wird.

Eingabe des neuen Fix-Codes (Beispiel-Code: 1-2-3-4-5)	
Tasten	① ② ③ ④ ⑤ ✓
Optische Signale	■ ■ ■ ■ ■ ■
Akustische Signale	🔊 🔊 🔊 🔊 🔊 🔊
	Nach Erlöschen der LED-Anzeige ist der neue Fix-Code gültig.

Wird der neue Code nicht korrekt eingegeben, bleibt der bisherige Code gültig. In diesem Fall blinkt die LED-Anzeige zehnmal kurz rot zusammen mit akustischen Signalen.

Überprüfen Sie bei geöffnetem Schrank, dass der Code korrekt angenommen wurde (siehe oben, „Öffnen & Schließen im Fix-Code Modus“).

## UMSCHALTEN IN DEN FREE-CODE MODUS

Das Schloss muss in der Position offen sein. Es darf keine Batteriewarnung vorliegen.

Sollten Sie den werksseitigen Master-Code bereits geändert haben, geben Sie an dieser Stelle Ihren gültigen Master-Code ein. Zur Bestätigung des Master-Codes drücken Sie die Tasten (X) + (✓) gleichzeitig.

Eingabe des Master-Codes (Beispiel: Werkseinstellung)	
Tasten	⑨ ① ⑧ ① ⑦ ① ⑤ ⑤ ⑤ ⑤ (X) + (✓)
Optische Signale	■ ■ ■ ■ ■ ■ ■ ■ ■ ■ gleichzeitig ■
Akustische Signale	🔊 🔊 🔊 🔊 🔊 🔊 🔊 🔊 🔊 🔊 🔊
	Das Schloss befindet sich im Konfigurationsmodus (grünes Dauerlicht).
Tasten	① ✓
Optische Signale	■ ■
Akustische Signale	🔊 🔊
	Nach Erlöschen der LED-Anzeige ist der Free-Code Modus aktiviert.

Nach dem erfolgreichen Umschalten in den Free-Code Modus können Sie das Schloss mit einem beliebigen Code bedienen (siehe Seite 8, „Öffnen & Schließen im Free-Code Modus“)



Durch das Umschalten in den Free-Code Modus wird die eventuell zuvor aktivierte Funktion „Automatisches Schließen im Fix-Code Modus“ oder „Automatisches Öffnen im Free-Code Modus“ deaktiviert.







## ÄNDERN DES MASTER-CODES

Es wird dringend empfohlen, den werksseitigen Master-Code zu ändern und dabei einen möglichst langen und sicheren Master-Code zu wählen.

Das Schloss muss in der Position offen sein. Es darf keine Batteriewarnung vorliegen.




Der Master-Code muss 3- bis 10-stellig sein.




Sollten Sie den werksseitigen Master-Code bereits geändert haben, geben Sie an dieser Stelle Ihren gültigen Master-Code ein. Zur Bestätigung des Master-Codes drücken Sie die Tasten  +  gleichzeitig.

Eingabe des Master-Codes (Beispiel: Werkseinstellung)		
Tasten		Das Schloss befindet sich im Konfigurationsmodus (grünes Dauerlicht).
Optische Signale		
Akustische Signale		
Tasten		Das Schloss erwartet die erste Eingabe des neuen Master-Codes (rotes Dauerlicht).
Optische Signale		
Akustische Signale		

Die LED-Anzeige leuchtet nach Drücken der Bestätigungs-Taste permanent rot, bis ein Master-Code das erste Mal eingegeben wurde.

Geben Sie nun sorgfältig den neuen Master-Code zweimal nacheinander ein. Achten Sie bei der Eingabe darauf, dass jeder Tastendruck durch die LED-Anzeige und durch ein akustisches Signal quittiert wird.

Eingabe des neuen Master-Codes (Beispiel-Code: 6-0-1-9-7)		
Tasten		Das Schloss erwartet die zweite Eingabe des neuen Master-Codes (grünes Dauerlicht).
Optische Signale		
Akustische Signale		

Wiederholte Eingabe des neuen Master-Codes (Beispiel-Code: 6-0-1-9-7)		
Tasten		Nach Erlöschen der LED-Anzeige ist der neue Master-Code gültig.
Optische Signale		
Akustische Signale		

Wurde der neue Master-Code zweimal korrekt eingegeben, blinkt die LED-Anzeige einmal lange grün zusammen mit einem akustischen Signal. Der neue Master-Code ist gültig. In allen anderen Fällen blinkt die LED-Anzeige zehnmal kurz rot zusammen mit akustischen Signalen. Der neue Master-Code wurde nicht angenommen.

Der bisherige Master-Code ist weiterhin gültig.

Führen Sie sofort eine Funktionsprüfung mit dem neuen Master-Code durch.

## ÄNDERN DES NOTÖFFNUNGS-CODES

Es wird dringend empfohlen, den werksseitigen Notöffnungs-Code zu ändern und einen möglichst langen und sicheren Notöffnungs-Code zu wählen. Das Schloss muss in der Position offen sein. Es darf keine Batteriewarnung vorliegen. Der Notöffnungs-Code muss 3- bis 10-stellig sein. Sollten Sie den werksseitigen Master-Code bereits geändert haben, geben Sie an dieser Stelle Ihren gültigen Master-Code ein. Zur Bestätigung des Master-Codes drücken Sie die Tasten **(X) + (✓)** gleichzeitig.

Eingabe des Master-Codes (Beispiel: Werkseinstellung)		
Tasten		Das Schloss befindet sich im Konfigurationsmodus (grünes Dauerlicht).
Optische Signale		
Akustische Signale		
Tasten		Das Schloss erwartet die erste Eingabe des neuen Notöffnungs-Codes (rotes Dauerlicht).
Optische Signale		
Akustische Signale		

Die LED-Anzeige leuchtet nach Drücken der Bestätigungs-Taste permanent rot zusammen mit einem akustischen Signal, bis ein neuer Notöffnungs-Code das erste Mal eingegeben wurde.

Geben Sie nun sorgfältig den neuen Notöffnungs-Code zweimal nacheinander ein. Achten Sie bei der Eingabe darauf, dass jeder Tastendruck durch die LED-Anzeige und durch ein akustisches Signal quittiert wird.

Eingabe des neuen Notöffnungs-Codes (Beispiel-Code: 1-2-3-0-0)		
Tasten		Das Schloss erwartet die zweite Eingabe des neuen Notöffnungs-Codes (grünes Dauerlicht).
Optische Signale		
Akustische Signale		

Wiederholte Eingabe des neuen Notöffnungs-Codes (Beispiel-Code: 1-2-3-0-0)		
Tasten		Nach Erlöschen der LED-Anzeige ist der neue Notöffnungs-Code gültig.
Optische Signale		
Akustische Signale		

Wurde der neue Notöffnungs-Code zweimal korrekt eingegeben, erscheint ein grünes Lichtsignal zusammen mit einem akustischen Signal. Der neue Notöffnungs-Code ist gültig. In allen anderen Fällen blinkt die LED-Anzeige zehnmal kurz rot zusammen mit akustischen Signalen. Der neue Notöffnungs-Code wurde nicht angenommen. Der bisherige Notöffnungs-Code ist weiterhin gültig.

Führen Sie sofort eine Funktionsprüfung mit dem neuen Notöffnungs-Code durch.

## NOTÖFFNUNG

Sollten Sie den werksseitigen Notöffnungs-Code bereits geändert haben, geben Sie an dieser Stelle Ihren gültigen Notöffnungs-Code ein.

Eingabe des gültigen Notöffnungs-Codes (Beispiel: Werkseinstellung)	
Tasten	① ① ① ① ① ① ✓
Optische Signale	■ ■ ■ ■ ■ ■
Akustische Signale	🔊 🔊 🔊 🔊 🔊 🔊
	Schloss öffnet.

Nach der Notöffnung im Fix-Code Modus kann das Schloss wieder normal mit dem zuvor programmierten Fix-Code verwendet werden. Sofern der Fix-Code geändert werden soll, folgen Sie den Anweisungen unter „Ändern des Fix-Codes durch den Benutzer“ oder unter „Umschalten in den Fix-Code Modus“.

Nach der Notöffnung im Free-Code Modus kann das Schloss wieder normal genutzt werden (siehe Seite 11, „Öffnen & Schließen im Free-Code Modus“).

Wird ein ungültiger Notöffnungs-Code eingegeben, blinkt die LED-Anzeige dreimal kurz rot zusammen mit akustischen Signalen.

## ZURÜCKSETZEN IN DEN WERKSAUSLIEFERUNGSZUSTAND

Wird das Zurücksetzen in den Werksauslieferungszustand durchgeführt, werden alle hinterlegten persönlichen Codes und Einstellungen verworfen.

Das Schloss muss in der Position offen sein. Es darf keine Batteriewarnung vorliegen. Führen Sie ggf. eine Notöffnung durch, um das Schloss zu öffnen.

Sollten Sie den werksseitigen Master-Code bereits geändert haben, geben Sie an dieser Stelle Ihren gültigen Master-Code ein. Zur Bestätigung des Master-Codes drücken Sie die Tasten (X) + (✓) gleichzeitig.

Eingabe des Master-Codes (Beispiel: Werkseinstellung)	
Tasten	⑨ ① ⑧ ① ⑦ ① ⑤ ⑤ ⑤ ⑤ (X) + (✓) gleichzeitig
Optische Signale	■ ■ ■ ■ ■ ■ ■ ■ ■ ■ ■
Akustische Signale	🔊 🔊 🔊 🔊 🔊 🔊 🔊 🔊 🔊 🔊 🔊 🔊
	Das Schloss befindet sich im Konfigurationsmodus (grünes Dauerlicht).
Tasten	① ✓
Optische Signale	■ ■ ■ ■
Akustische Signale	🔊 🔊 🔊 🔊
	Das Zurücksetzen in den Werksauslieferungszustand ist nach Erlöschen der LED-Anzeige erfolgt.

## AUTOMATISCHES SCHLIESSEN IM FIX-CODE MODUS

Das Schloss muss in der Position offen sein. Es darf keine Batteriewarnung vorliegen. Diese Funktion wird nur im Fix-Code Modus aktiviert. Sollten Sie den werksseitigen Master-Code bereits geändert haben, geben Sie an dieser Stelle Ihren gültigen Master-Code ein. Zur Bestätigung des Master-Codes drücken Sie die Tasten (X) + (✓) gleichzeitig.

Eingabe des Master-Codes (Beispiel: Werkseinstellung)		
Tasten	<div style="display: flex; gap: 10px; align-items: center;"> <span>9</span> <span>0</span> <span>8</span> <span>0</span> <span>7</span> <span>0</span> <span>5</span> <span>5</span> <span>5</span> <span>5</span> <span style="margin-left: 20px;">(X) + (✓)</span> </div>	Das Schloss befindet sich im Konfigurationsmodus (grünes Dauerlicht).
Optische Signale	<div style="display: flex; gap: 10px;"> <span style="width: 20px; height: 10px; background-color: yellow; border: 1px solid black;"></span> <span style="width: 20px; height: 10px; background-color: yellow; border: 1px solid black;"></span> <span style="width: 20px; height: 10px; background-color: yellow; border: 1px solid black;"></span> <span style="width: 20px; height: 10px; background-color: yellow; border: 1px solid black;"></span> <span style="width: 20px; height: 10px; background-color: yellow; border: 1px solid black;"></span> <span style="width: 20px; height: 10px; background-color: yellow; border: 1px solid black;"></span> <span style="width: 20px; height: 10px; background-color: yellow; border: 1px solid black;"></span> <span style="width: 20px; height: 10px; background-color: yellow; border: 1px solid black;"></span> <span style="width: 20px; height: 10px; background-color: yellow; border: 1px solid black;"></span> <span style="width: 20px; height: 10px; background-color: yellow; border: 1px solid black;"></span> <span style="width: 20px; height: 10px; background-color: yellow; border: 1px solid black;"></span> <span style="width: 20px; height: 10px; background-color: green; border: 1px solid black;"></span> </div>	
Akustische Signale	<div style="display: flex; gap: 10px;"> <span></span> <span></span> <span></span> <span></span> <span></span> <span></span> <span></span> <span></span> <span></span> <span></span> <span></span> <span></span> </div>	
Tasten	<div style="display: flex; gap: 10px; align-items: center;"> <span>6</span> <span style="margin-left: 20px;">(✓)</span> </div>	Das Schloss wartet auf die Auswahl einer Zeitspanne (rotes Dauerlicht).
Optische Signale	<div style="display: flex; gap: 10px;"> <span style="width: 20px; height: 10px; background-color: yellow; border: 1px solid black;"></span> <span style="width: 20px; height: 10px; background-color: red; border: 1px solid black;"></span> </div>	
Akustische Signale	<div style="display: flex; gap: 10px;"> <span></span> <span></span> </div>	

Wählen Sie, nach welcher Zeitspanne das Schloss automatisch schließen soll.

Wahl der Zeitspanne	Automatisches Schließen	Wahl der Zeitspanne	Automatisches Schließen
Tasten <span>0</span> <span>(✓)</span> Optische Signale <span style="width: 20px; height: 10px; background-color: yellow; border: 1px solid black;"></span> <span style="width: 20px; height: 10px; background-color: green; border: 1px solid black;"></span> Akustische Signale <span></span> <span></span>	ist ausgeschaltet	Tasten <span>5</span> <span>(✓)</span> Optische Signale <span style="width: 20px; height: 10px; background-color: yellow; border: 1px solid black;"></span> <span style="width: 20px; height: 10px; background-color: green; border: 1px solid black;"></span> Akustische Signale <span></span> <span></span>	nach 15 Minuten
Tasten <span>1</span> <span>(✓)</span> Optische Signale <span style="width: 20px; height: 10px; background-color: yellow; border: 1px solid black;"></span> <span style="width: 20px; height: 10px; background-color: green; border: 1px solid black;"></span> Akustische Signale <span></span> <span></span>	nach 10 Sekunden	Tasten <span>6</span> <span>(✓)</span> Optische Signale <span style="width: 20px; height: 10px; background-color: yellow; border: 1px solid black;"></span> <span style="width: 20px; height: 10px; background-color: green; border: 1px solid black;"></span> Akustische Signale <span></span> <span></span>	nach 1 Stunde
Tasten <span>2</span> <span>(✓)</span> Optische Signale <span style="width: 20px; height: 10px; background-color: yellow; border: 1px solid black;"></span> <span style="width: 20px; height: 10px; background-color: green; border: 1px solid black;"></span> Akustische Signale <span></span> <span></span>	nach 30 Sekunden	Tasten <span>7</span> <span>(✓)</span> Optische Signale <span style="width: 20px; height: 10px; background-color: yellow; border: 1px solid black;"></span> <span style="width: 20px; height: 10px; background-color: green; border: 1px solid black;"></span> Akustische Signale <span></span> <span></span>	nach 6 Stunden
Tasten <span>3</span> <span>(✓)</span> Optische Signale <span style="width: 20px; height: 10px; background-color: yellow; border: 1px solid black;"></span> <span style="width: 20px; height: 10px; background-color: green; border: 1px solid black;"></span> Akustische Signale <span></span> <span></span>	nach 1 Minute	Tasten <span>8</span> <span>(✓)</span> Optische Signale <span style="width: 20px; height: 10px; background-color: yellow; border: 1px solid black;"></span> <span style="width: 20px; height: 10px; background-color: green; border: 1px solid black;"></span> Akustische Signale <span></span> <span></span>	nach 12 Stunden
Tasten <span>4</span> <span>(✓)</span> Optische Signale <span style="width: 20px; height: 10px; background-color: yellow; border: 1px solid black;"></span> <span style="width: 20px; height: 10px; background-color: green; border: 1px solid black;"></span> Akustische Signale <span></span> <span></span>	nach 5 Minuten	Tasten <span>9</span> <span>(✓)</span> Optische Signale <span style="width: 20px; height: 10px; background-color: yellow; border: 1px solid black;"></span> <span style="width: 20px; height: 10px; background-color: green; border: 1px solid black;"></span> Akustische Signale <span></span> <span></span>	nach 24 Stunden

Beachten Sie, dass es zu leichten Abweichungen in der Zeitspanne kommen kann. Eine sekundengenaue Messung ist nicht möglich. Bei einem Wechsel in den Free-Code Modus wird diese Funktion automatisch deaktiviert.

## AUTOMATISCHES ÖFFNEN IM FREE-CODE MODUS

Das Schloss muss in der Position offen sein. Es darf keine Batteriewarnung vorliegen. Diese Funktion wird nur im Free-Code Modus aktiviert. Sollten Sie den werksseitigen Master-Code bereits geändert haben, geben Sie an dieser Stelle Ihren gültigen Master-Code ein. Zur Bestätigung des Master-Codes drücken Sie die Tasten (X) + (✓) gleichzeitig.

Eingabe des Master-Codes (Beispiel: Werkseinstellung)		
Tasten	<div style="display: flex; gap: 10px; align-items: center;"> <span>9</span> <span>0</span> <span>8</span> <span>0</span> <span>7</span> <span>0</span> <span>5</span> <span>5</span> <span>5</span> <span>5</span> <span style="margin-left: 20px;">(X) + (✓)</span>  <small>gleichzeitig</small> </div>	Das Schloss befindet sich im Konfigurationsmodus (grünes Dauerlicht).
Optische Signale	<div style="display: flex; gap: 10px;"> <span style="width: 20px; height: 10px; background-color: yellow; border: 1px solid black;"></span> <span style="width: 20px; height: 10px; background-color: yellow; border: 1px solid black;"></span> <span style="width: 20px; height: 10px; background-color: yellow; border: 1px solid black;"></span> <span style="width: 20px; height: 10px; background-color: yellow; border: 1px solid black;"></span> <span style="width: 20px; height: 10px; background-color: yellow; border: 1px solid black;"></span> <span style="width: 20px; height: 10px; background-color: yellow; border: 1px solid black;"></span> <span style="width: 20px; height: 10px; background-color: yellow; border: 1px solid black;"></span> <span style="width: 20px; height: 10px; background-color: yellow; border: 1px solid black;"></span> <span style="width: 20px; height: 10px; background-color: yellow; border: 1px solid black;"></span> <span style="width: 20px; height: 10px; background-color: yellow; border: 1px solid black;"></span> <span style="width: 20px; height: 10px; background-color: yellow; border: 1px solid black;"></span> <span style="width: 20px; height: 10px; background-color: green; border: 1px solid black;"></span> </div>	
Akustische Signale	<div style="display: flex; gap: 10px;"> <span></span> <span></span> <span></span> <span></span> <span></span> <span></span> <span></span> <span></span> <span></span> <span></span> <span></span> <span></span> </div>	
Tasten	<div style="display: flex; gap: 10px; align-items: center;"> <span>6</span> <span>(✓)</span> </div>	Das Schloss wartet auf die Auswahl einer Zeitspanne (rotes Dauerlicht).
Optische Signale	<div style="display: flex; gap: 10px;"> <span style="width: 20px; height: 10px; background-color: yellow; border: 1px solid black;"></span> <span style="width: 20px; height: 10px; background-color: red; border: 1px solid black;"></span> </div>	
Akustische Signale	<div style="display: flex; gap: 10px;"> <span></span> <span></span> </div>	

Wählen Sie, nach welcher Zeitspanne das Schloss automatisch öffnen soll.

Wahl der Zeitspanne	Automatisches Öffnen	Wahl der Zeitspanne	Automatisches Öffnen
Tasten: 0 (✓) Optische Signale: <span style="width: 20px; height: 10px; background-color: yellow; border: 1px solid black;"></span> <span style="width: 20px; height: 10px; background-color: green; border: 1px solid black;"></span> Akustische Signale:	ist ausgeschaltet	Tasten: 5 (✓) Optische Signale: <span style="width: 20px; height: 10px; background-color: yellow; border: 1px solid black;"></span> <span style="width: 20px; height: 10px; background-color: green; border: 1px solid black;"></span> Akustische Signale:	nach 6 Stunden
Tasten: 1 (✓) Optische Signale: <span style="width: 20px; height: 10px; background-color: yellow; border: 1px solid black;"></span> <span style="width: 20px; height: 10px; background-color: green; border: 1px solid black;"></span> Akustische Signale:	nach 5 Minuten	Tasten: 6 (✓) Optische Signale: <span style="width: 20px; height: 10px; background-color: yellow; border: 1px solid black;"></span> <span style="width: 20px; height: 10px; background-color: green; border: 1px solid black;"></span> Akustische Signale:	nach 12 Stunden
Tasten: 2 (✓) Optische Signale: <span style="width: 20px; height: 10px; background-color: yellow; border: 1px solid black;"></span> <span style="width: 20px; height: 10px; background-color: green; border: 1px solid black;"></span> Akustische Signale:	nach 15 Minuten	Tasten: 7 (✓) Optische Signale: <span style="width: 20px; height: 10px; background-color: yellow; border: 1px solid black;"></span> <span style="width: 20px; height: 10px; background-color: green; border: 1px solid black;"></span> Akustische Signale:	nach 24 Stunden
Tasten: 3 (✓) Optische Signale: <span style="width: 20px; height: 10px; background-color: yellow; border: 1px solid black;"></span> <span style="width: 20px; height: 10px; background-color: green; border: 1px solid black;"></span> Akustische Signale:	nach 30 Minuten	Tasten: 8 (✓) Optische Signale: <span style="width: 20px; height: 10px; background-color: yellow; border: 1px solid black;"></span> <span style="width: 20px; height: 10px; background-color: green; border: 1px solid black;"></span> Akustische Signale:	nach 48 Stunden
Tasten: 4 (✓) Optische Signale: <span style="width: 20px; height: 10px; background-color: yellow; border: 1px solid black;"></span> <span style="width: 20px; height: 10px; background-color: green; border: 1px solid black;"></span> Akustische Signale:	nach 1 Stunde	Tasten: 9 (✓) Optische Signale: <span style="width: 20px; height: 10px; background-color: yellow; border: 1px solid black;"></span> <span style="width: 20px; height: 10px; background-color: green; border: 1px solid black;"></span> Akustische Signale:	nach 7 Tagen

Beachten Sie, dass es zu leichten Abweichungen in der Zeitspanne kommen kann. Eine sekundengenaue Messung ist nicht möglich. Bei einem Wechsel in den Fix-Code Modus wird diese Funktion automatisch deaktiviert.

## AKUSTISCHE SIGNALE AKTIVIEREN UND DEAKTIVIEREN

Das Schloss muss in der Position offen sein. Es darf keine Batteriewarnung vorliegen. Sollten Sie den werksseitigen Master-Code bereits geändert haben, geben Sie an dieser Stelle Ihren gültigen Master-Code ein. Zur Bestätigung des Master-Codes drücken Sie die Tasten + gleichzeitig.

Eingabe des Master-Codes (Beispiel: Werkseinstellung)		
Tasten            +  gleichzeitig Optische Signale Akustische Signale		Das Schloss befindet sich im Konfigurationsmodus (grünes Dauerlicht).
Tasten Optische Signale Akustische Signale		Akustische Signale werden <b>aktiviert</b> bzw. <b>deaktiviert</b> .

## KONFIGURATION PER NFC-APP

Das Schloss Giro TA kann sowohl manuell als auch mit der LEHMANN Config App konfiguriert werden. Nach der Inbetriebnahme der App auf einem Android Smartphone oder Apple iPhone können Konfigurationsänderungen erfolgen.

Wählen Sie nach dem Starten der App im unteren linken Displaybereich „PIN Code“ aus. Nach der Auswahl ist das Symbol weiß und deutlich zu erkennen. Das Symbol für Fingerprint auf der rechten Displayseite ist ausgeblendet.

Im oberen Displaybereich stehen drei Funktionen zur Verfügung:

<b>Profile</b>	<p>Mit dieser Funktion können Konfigurationsprofile auf dem Smartphone angelegt und gespeichert werden. Bereits angelegte Konfigurationsprofile werden hier angezeigt. Zum Anlegen eines Profils klicken Sie auf „Neues Profil anlegen“. Vergeben Sie einen eindeutigen Namen für das Konfigurationsprofil. Tragen Sie die gewünschte Konfiguration in die entsprechenden Felder ein. Achten Sie darauf, den jeweils gültigen Master-Code am Ende der Eingabemaske einzugeben. Klicken Sie abschließend auf den Button zum Speichern des Profils .</p> <p>Um Änderungen an einem Konfigurationsprofil durchzuführen, wählen Sie das Konfigurationsprofil aus, indem Sie das Konfigurationsprofil einmal kurz anklicken. Tragen Sie die gewünschten Änderungen ein und klicken auf Speichern .</p> <p>Sofern Änderungen eingetragen wurden, diese aber nicht gespeichert werden sollen, klicken Sie auf Zurück .</p> <p>Um aus einem Konfigurationsprofil wieder in die Profilübersicht zu gelangen, klicken Sie auf Zurück .</p> <p>Um ein Konfigurationsprofil an das Schloss zu übertragen, wählen Sie das Konfigurationsprofil aus, prüfen den aktuellen Master-Code und klicken auf „Übertragen“. Halten Sie die NFC-Antenne des Smartphones vor die entsprechende Gegenstelle am Schloss (s. Übertragung an ein Tastatur-Schloss).</p> <p>Um ein Konfigurationsprofil zu löschen, drücken Sie etwas länger auf den Namen des Konfigurationsprofils in der Übersicht der Profile. Es erscheint rechts neben dem Profil das Symbol zum Löschen .</p>
----------------	---

	<b>ACHTUNG:</b> Wurde der Master-Code im Konfigurationsprofil beim Punkt „Neuer Master-Code“ geändert und an das Schloss übertragen, dann muss für zukünftige Konfigurationsänderungen dieser Master-Code im Konfigurationsprofil beim Punkt „Aktueller Master Code“ angepasst werden.
<b>Manuelle Konfiguration</b>	Mit dieser Funktion können Konfigurationsänderungen ohne das Speichern eines Konfigurationsprofils durchgeführt werden. Konfigurationsänderungen werden in die entsprechenden Felder eingetragen. Um die Konfiguration an das Schloss zu übertragen, prüfen Sie den aktuellen Master-Code und klicken auf „Übertragen“. Halten Sie die NFC-Antenne des Smartphones vor die entsprechende Gegenstelle am Schloss (s. Übertragung an ein Tastatur-Schloss).
<b>Direkt</b>	Mit dieser Funktion kann die Aktion „Zurücksetzen“ ausgewählt werden. Hierbei wird das Schloss in den Werksauslieferungszustand gesetzt. Wählen Sie „Zurücksetzen“ aus und geben den aktuellen Master-Code ein. Um den Reset-Befehl an das Schloss zu übertragen, klicken Sie auf „Übertragen“. Halten Sie die NFC-Antenne des Smartphones vor die entsprechende Gegenstelle am Schloss (s. Übertragung an ein Tastatur-Schloss).

### Übertragung an ein Tastatur-Schloss:

Um Konfigurationen oder Direktbefehle an das Schloss zu übertragen, prüfen Sie zunächst die Position der NFC-Antenne an Ihrem Smartphone. Aktivieren Sie die NFC-Schnittstelle an Ihrem Smartphone.

Klicken Sie in der LEHMANN Config App auf den Button „Übertragen“.

Halten Sie die NFC-Antenne Ihres Smartphones an die markierte Stelle des entsprechenden Schlosses. In diesem Bereich befindet sich die NFC-Antenne im Schloss.



Giro TA



Während der Datenübertragung leuchtet die LED gelb. Nach einer erfolgreichen Datenübertragung erscheint ein Haken in der App. Ein akustisches Signal ertönt am Schloss.

## BATTERIEWARNUNG

Das Schließsystem ist mit einem Batteriemanagement ausgestattet, das bei absinkender Batterieleistung durch optische Signale auf den notwendigen Batteriewechsel hinweist. Die Batteriewarnung erfolgt in zwei Phasen:

Warnstufe	LED-Anzeige	Bedeutung
Stufe 1		Die Batterie ist schwach und sollte gewechselt werden. Öffnen und Schließen des Schlosses sind möglich. Konfigurationsänderungen sind nicht möglich.
Stufe 2		Die Batterie ist erschöpft und muss sofort gewechselt werden. Das Schloss kann nur noch geöffnet werden. Konfigurationsänderungen sind nicht möglich.

## UPDATE DER FIRMWARE

Sie haben die Möglichkeit, die Firmware des Schließsystems zu aktualisieren. Hierzu ist ein spezieller Adapter notwendig. Firmware-Updates werden für dieses Schließsystem ausschließlich bei Bedarf (z.B. technische Notwendigkeit) auf der Website [www.lehmann-locks.com](http://www.lehmann-locks.com) zur Verfügung gestellt. Weitere Informationen zur Durchführung und Installation erhalten Sie gemeinsam mit dem Firmware-Update.



## ENTSORGUNG

Entsorgen Sie das Schließsystem nach lokalen Vorschriften und Richtlinien. Entnehmen Sie die Batterie(n) und entsorgen diese gesondert gemäß den Landesvorschriften. Achten Sie bei der Entsorgung von teilentladenen Batterien darauf, dass es zu keinen Kurzschlüssen zwischen den Polen von Batterien kommt (Explosions- und Brandgefahr).



**LEHMANN Vertriebsgesellschaft mbH & Co. KG**  
Postfach 26 20 • D-32383 Minden  
Fon +49 571/50 599-0 • Fax +49 571/50 599-822  
info@lehmann-locks.com • www.lehmann-locks.com  
DIN EN ISO 9001:2015 zertifiziert